



Den pædagogiske læreplan og det fælles pædagogiske grundlag

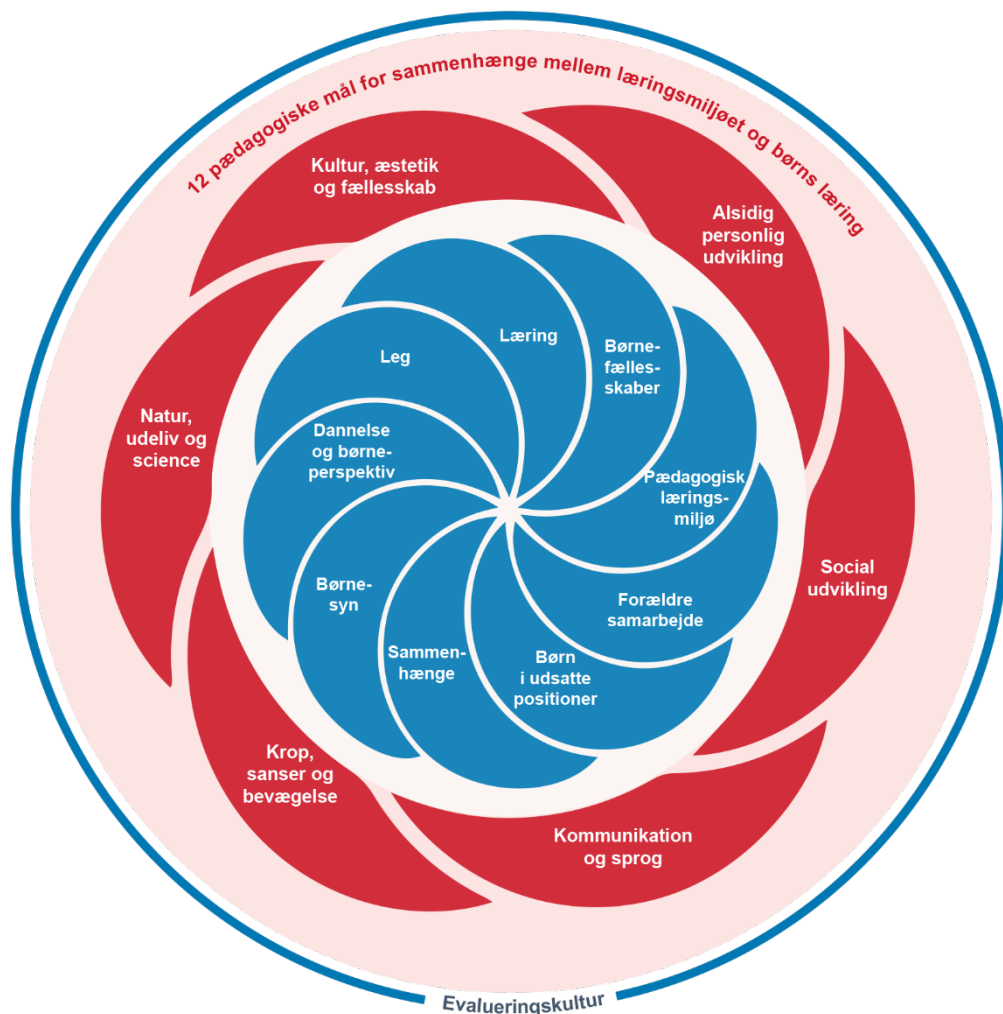
Pædagogisk læreplan for:

Dagtilbud Ellevang Dagtilbud

Afdeling DII Tornebakken

Årstal 2023

Den pædagogiske læreplan og det fælles pædagogiske grundlag for dagtilbuddene i Aarhus Kommune udgør rammen og den fælles retning for vores pædagogiske arbejde med børnenes trivsel, læring, udvikling og dannelse. Læreplanen er et levende dokument, som kort beskriver vores pædagogiske overvejelser og refleksioner med eksempler, der er retningsgivende for det daglige pædagogiske arbejde.



Ramme for udarbejdelse af den pædagogiske læreplan

Den pædagogiske læreplan udarbejdes med udgangspunkt i det fælles pædagogiske grundlag samt de seks læreplanstemaer og de tilhørende 12 pædagogiske mål for sammenhængen mellem det pædagogiske læringsmiljø og børns læring.

Rammen for at udarbejde den pædagogiske læreplan er dagtilbudsloven og dens overordnede formålsbestemmelse samt den tilhørende bekendtgørelse.

Loven og bekendtgørelsen er udfoldet i publikationen *[Den styrkede pædagogiske læreplan, Rammer og indhold](#)*. Publikationen samler og formidler alle relevante krav til arbejdet med den pædagogiske læreplan og er dermed en forudsætning for at udarbejde den pædagogiske læreplan. Derfor henvises der gennem skabelonen løbende til publikationen.

Hvem er vi?

Her beskriver vi kort vores stamoplysninger, pædagogiske profil og lokale forhold. Det kan for eksempel være børnegruppens sammensætning og forskellige forudsætninger, de fysiske rammer, geografisk placering og andre ting, der har betydning for vores pædagogiske arbejde.

DII Tornebakken er normeret til 36 vuggestuebørn og 60 børnehavebørn.

Følgende beskrivelse er taget fra vores hjemmeside:

Nærvær, genkendelighed og tryghed

Vores værdier i Tornebakken er nærvær, genkendelighed og tryghed. Vi gør meget ud af at se det enkelte barn og være til stede i nuet sammen med barnet. Vores daglige rutiner, faste stueopdeling og faste voksne er med til at skabe genkendelighed for børnene i dagligdagen. Det giver dit barn tryghed at vide, hvem der er på stuen og hvornår vi f.eks. skal uden for på legepladsen eller spise frokost samtidig med, at det giver dit barn mulighed for aktivt at byde ind i fællesskabet, når rammerne er kendte. Især for nye børn i Tornebakken er det dejligt med nærvær, genkendelighed og tryghed.

Venskaber er vigtige

Børn udvikler deres sociale kompetencer i samspil med andre. Venskaber er derfor noget af det, vi arbejder særligt med. Vi er gode til at se og forstå det enkelte barn, imødekomme barnets behov, udfordre barnet i trygge rammer og inkludere det i børnefællesskaber. Det er det, vi brænder for, og det, vi hele tiden dygtiggør os i.

Her er der plads til leg

Leg er vigtigt for et barns kendskab til f.eks. omverdenen og sociale spilleregler. Derfor prioriterer vi, at leg foregår på mange planer i Tornebakken. Her er der tid og plads til at lege. Det kan både være leg, som de voksne sætter i gang eller leg, som børnene selv finder på. De voksne har forskellige pædagogiske overvejelser om, hvad der er målet med legen, og hvad både børnegruppen og det enkelte barn har brug for.

Engagerede medarbejdere

I Tornebakken er vi 23 medarbejdere, der spænder bredt både aldersmæssigt, erfaringsmæssigt, fagligt og interesse-mæssigt. Vi hører tit forældrene sige, at de kan mærke, at måden, vi arbejder på, skaber trygge rammer, og at deres barn derhjemme giver udtryk for, at de har haft en god dag i Tornebakken. Den mangfoldige medarbejdergruppe kommer børnene særligt til gode, da vi i vores faglige refleksioner kommer omkring mange perspektiver, temaer og aktiviteter – det ser vi som en klar styrke for såvel det enkelte barn som for hele børnefællesskabet. Selvom vi fysisk er opdelt i to huse, har vi et tæt samarbejde i hverdagen.

Sådan ser her ud

I DII Tornebakken er vi ca. 36 vuggestuebørn og 60 børnehavebørn fordelt på i alt 6 stuer. Fysisk er vi opdelt i to huse med hver vores legeplads. I hvert hus har vi et dejligt fællesrum, som husets 3 stuer deler. Dit barn er som udgangspunkt fast tilknyttet én stue med faste, kendte voksne. Det er i overensstemmelse med vores værdier om tryghed og genkendelighed, og vi mærker, at børnene finder ro i at vide, hvor de hører til.

Motorikrum

I vores motorikrum har vi mulighed for at boltre os og bruge vores kroppe. Her er der både madrasser, gynger og ribber, som alle er sjove og udfordrende. Vi øver både finmotorik, grovmotorik og sansemotorik. Hvordan føles det f.eks. at have hænderne nede i ris eller have fødderne nede i pastaskruer? Hvor lang tid kan jeg stå på et ben? Hvordan holder jeg balancen på et par stylder?

Rum til fordybelse i små grupper

Vi prioriterer at bruge gruppeinddeling af børnene som et pædagogisk redskab. Derfor har vi sørget for at indrette en række forskellige rum i både vuggestuen og børnehaven. Her skaber vi fra gang til gang nogle rammer, der giver de små grupper af børn mulighed for at lave mange forskellige aktiviteter med fokus på fx kreativitet, sprog og relationsdannelse.

Legepladser

Vi bruger vores dejlige legepladser hver dag. Især når vejret er godt. På legepladserne har vi god mulighed for at bruge kroppen. F. eks. kan vi cykle rundt, trille ned ad bakker, øve vores balance ved at gå på trapper, få fart på i gyngerne eller lege trygt i sandkasseområdet. I børnehaven har vi også mulighed for at samles i vores bålhytte. Vores legepladser har mange gode steder, hvor man kan finde fred til at lege med sine venner – og lidt fred fra de voksne.

Pædagogisk grundlag



”Den pædagogiske læreplan skal udarbejdes med udgangspunkt i et fælles pædagogisk grundlag.”

”Det pædagogiske grundlag består af en række fælles centrale elementer, som skal være kendetegnende for den forståelse og tilgang, hvormed der skal arbejdes med børns trivsel, læring, udvikling og dannelse i alle dagtilbud i Danmark.”

”De centrale elementer er:

- **Børnesyn.** Det at være barn har værdi i sig selv.
- **Dannelse og børneperspektiv.** Børn på fx 2 og 4 år skal høres og tages alvorligt som led i starten på en dannelsesproces og demokratisk forståelse.
- **Leg.** Legen har en værdi i sig selv og skal være en gennemgående del af et dagtilbud.
- **Læring.** Læring skal forstås bredt, og læring sker fx gennem leg, relationer, planlagte aktiviteter og udforskning af naturen og ved at blive udfordret.
- **Børnefællesskaber.** Leg, dannelse og læring sker i børnefællesskaber, som det pædagogiske personale sætter rammerne for.
- **Pædagogisk læringsmiljø.** Et trygt og stimulerende pædagogisk læringsmiljø er udgangspunktet for arbejdet med børns læring.
- **Forældresamarbejde.** Et godt forældresamarbejde har fokus på at styrke både barnets trivsel og barnets læring.
- **Børn i udsatte positioner.** Alle børn skal udfordres og opleve mestring i lege og aktiviteter.
- **Sammenhæng til børnehaveklassen.** Sammenhæng handler blandt andet om at understøtte børns sociale kompetencer, tro på egne evner, nysgerrighed mv.”

"Loven fastsætter, at alle elementer i det fælles pædagogiske grundlag skal være udgangspunkt for arbejdet med den pædagogiske læreplan og dermed det pædagogiske arbejde med børns læring i dagtilbud."

"Nogle elementer i form af fx børnesynet skal altid være til stede i det pædagogiske læringsmiljø, mens andre elementer som fx arbejdet med at skabe en god overgang til børnehaveklassen kan være mere til stede i nogle sammenhænge end andre."

Den styrkede pædagogiske læreplan, Rammer og indhold, s. 14

Børnesyn, Dannelse og børneperspektiv, Leg, Læring og Børnefællesskaber



Først forholder I jer til de fem elementer:

- Børnesyn
- Dannelse og børneperspektiv
- Leg
- Læring
- Børnefællesskaber

I kan beskrive elementerne samlet eller hver for sig. De øvrige elementer i det pædagogiske grundlag skal ifølge loven fremgå særskilt af den pædagogiske læreplan. Disse elementer forholder I jer til lidt senere.

Den styrkede pædagogiske læreplan, Rammer og indhold, s. 15

Hvordan kommer de fem centrale elementer fra det fælles pædagogiske grundlag til udtryk hos os og bliver omsat i vores hverdag sammen med børnene?

Børnesyn

Det at være barn har en værdi i sig selv, og i børnelivet skal der være plads, tid og ro til at være barn. Udgangspunktet er, at alle børn trives og udvikler sig, når de har passende udfordringer, ser mening og oplever anerkendelse og social samhørighed i forpligtende, rummelige og givende fællesskaber.

Hvordan kommer det grundlæggende børnesyn til udtryk hos os?

I Ellevang Dagtilbud arbejder vi ud fra et anerkendende og neuropsykologisk børnesyn, hvor vores udgangspunkt er, at børn gør det bedste de kan, og hvis de ikke kan, må vi hjælpe. Den tillidsfulde og trygge relation er derfor afgørende for, at vi kan arbejde anerkendende med fokus på barnets potentialer.

Vi arbejder værdsættende og anerkendende, idet vi med udgangspunkt i det enkelte barns forudsætninger, tager ansvaret for barnets udvikling og dets udvikling *ind i børnefællesskabet*. Vores børnesyn tager derfor afsæt i en balance mellem individ og fællesskab, og dét, at vi har viden og fokus på, at de har gensidig indvirkning på hinanden. Vores børnesyn tager derfor også udgangspunkt i, at barnet øver tydelig indflydelse på vores pædagogiske praksis, og at de dermed er medskabere af egen læring.

Den neuropsykologiske forståelse er en central kerne i vores børnesyn. Vi har som pædagogisk fagprofessionelle ansvaret for den gode relation til barnet og ansvaret for, at barnet lykkes. Vi skal sikre rammer og læringsmiljøer, hvori alle børn trives – også de børn, der ikke udvikler sig alderssvarende. Vi skal sikre børnefællesskaber, der tilgodeser barnets behov for tryghed og samtidig giver barnet tilpas udfordring, så barnet får nye samspilserfaringer. Særligt i den neuropsykologiske forståelse er opmærksomheden på barnets sociale og følelsesmæssige udviklingsproces frem mod en psykisk robusthed, hvilket vi understøtter ved at være omsorgsfulde voksne i kontakten og samspillet med barnet i et differentieret læringsmiljø, hvor vi har øje for barnets nærmeste udviklingszone.

Medarbejdere i Ellevang Dagtilbud beskriver i følgende udsagn, hvordan børnesynet kommer til udtryk i deres pædagogiske praksis i arbejdet med 0-6-årige:

- *Vi møder hver dag barnet med nærhed ved at have øjenkontakt, være tilgængelig i børnehøjde og være opmærksom på barnets behov. Ligeledes bruger vi vores krop til at yde både fysisk og psykisk omsorg, så barnet mærker nærhed og tryghed.*
- *Vi møder barnet med passende udfordringer.*
- *Vi accepterer den legitime perifere deltagelse.*
- *Vi har fokus på det enkelte barns behov og forcer, og understøtter dette ind i børnefællesskabet.*
- *Vi arbejder bevidst med at skabe gruppetilhørsforhold til barnets stue/gruppe/hus/afdeling.*

I Ellevang Dagtilbud har vi spurgt de 6 forældreråd og bestyrelsen om, hvordan de som forældre hjælper deres børn med aktivt at tage del i egen læring. Forældrene i forældreråd og bestyrelse giver følgende eksempler på dette:

- *Vi støtter børnenes indlæring gennem legen ved at følge børnenes egne initiativer og interesseområder.*
- *Vi giver børnene medbestemmelse og inddrager dem i hverdagens pligter og rutiner.*
- *Vi opfordrer børnene til at udvide deres forståelse og færdigheder ved at løse udfordringer selv, hvis de kan.*

Dannelse og børneperspektiv

Børn skal føle sig set og forstået og opleve at have en demokratisk stemme. Børn skal være aktive medskabere af deres egen læring og udvikling inden for rammer, som de voksne har

ansvaret for. Der skal lyttes til børnenes oplevelse af, hvordan det er at være i dagtilbud. Hvordan er deres oplevelse af, om de mestrer, kan finde mening og hører til? Børns oplevelse af indflydelse er en tidlig del af deres dannelsesproces og af udviklingen af demokratisk forståelse.

Hvordan sikrer vi børnenes ret til medbestemmelse og hvordan understøtter vi deres tiltagende mestring af eget liv?

I Ellevang dagtilbud understøtter vi børnenes mestring af eget liv ved aktivt at arbejde med hverdagslivets læring og udviklingen af barnets selvstændighed¹. Vi arbejder målrettet med de pædagogiske rutiner, såsom måltidet og påklædning, da disse gentagelser og rutiner er umiddelbart meningskabende for børnene og genkendelige fra deres andre livssammenhænge.

Genkendeligheden og gentagelsen i rutinerne skaber forudsigelighed, som på sigt skaber handlingsrum, som børnene selvstændigt kan navigere i. Børnene véd, hvad der forventes af dem, og de kan derfor agere selvstændigt heri.

Det er blandt andet gennem de pædagogiske rutiner, at vi sikrer børnenes medbestemmelse. Når børnene véd, hvad der skal ske og kan forudsige de handlinger, som rutinerne påkalder, kan de bidrage. Her anser vi, i fuld overensstemmelse med vores børnesyn, børnenes bidrag som vigtige og væsentlige elementer i vores pædagogiske arbejde og fællesskab.

Ligeledes arbejder vi med børnenes mestring og ret til medbestemmelse ved at understøtte børnenes sproglige og følelsesmæssige udvikling, så deres evne til at handle og tænke selvstændigt erfares og udvides.

Medarbejdere i Ellevang Dagtilbud beskriver i nedenstående udsagn, hvordan der i dagtilbuddets samlede praksis arbejdes med børnenes mestring af eget liv og ret til medbestemmelse:

- *Vi giver barnet udtryksmuligheder bl.a. gennem brugen af konkreter.*
- *Vi lader børnene deltage i oprydning, af- og påklædning, dække bord, osv.*
- *Vi lytter til, hvad børnene er optagede af.*
- *Vi hører, ser og anerkender barnets initiativ.*
- *Vi tager ansvar for, hvornår børnene har valg.*
- *Vi hjælper børnene med at sætte ord på deres oplevelser.*
- *Vi anerkender børnenes følelser og giver plads til, at børnene kan udtrykke sig og sine behov.*

I Ellevang Dagtilbud har vi spurgt de 6 forældreråd, hvad de tænker, der skal være til stede i et læringsmiljø, hvis børn skal udvikle sig til selvstændige, hensynsfulde, kritiske og demokratiske

¹ Link til video udarbejdet af Aarhus kommune "Så lad dog barnet...gøre det selv":
<https://www.youtube.com/watch?v=nC8qB9JrYJE>

mennesker? Forældre i forældreråd og dagtilbudsbestyrelse har svaret, at følgende elementer er vigtige:

- *Frihed og plads til forskellighed.*
- *Tryghed og fællesskab er udgangspunkt for al læring.*
- *Barnets selvstændighed. Der skal være plads til at lære i børnefællesskabet.*

Leg og børnefællesskaber

Fællesskaber udgøres af dem vi er, og det vi laver sammen. Alle børn i dagtilbud skal føle sig, som en værdsat del af et fællesskab, og fællesskaberne skal have noget at byde på for alle børn.

Børns leg er grundlæggende for deres sociale og personlige læring og udvikling, og legen har en værdi i sig selv. Leg betyder både børns spontane leg på deres helt egne præmisser, og den leg, der igangsættes, rammesættes og eventuelt understøttes af de voksne omkring børnene.

Leg, læring, udvikling og dannelse sker i børnefællesskaber, som de voksne sætter rammerne for. Dagtilbuddets hverdag skal skabe rum til at børn kan indgå i både kendte og nye relationer på tværs af alder, køn og kultur. Det er det pædagogiske personale og ledelsens opgave at skabe balancen mellem individ og fællesskab i dagtilbuddet.

Hvordan er den pædagogiske praksis, der er hos os, og som understøtter udviklingen af både børnefællesskaber og det sociale rum, hvor det enkelte barn lærer og udvikler sig?

I Ellevang Dagtilbud anser vi legen som grundlæggende for understøttelsen af børnenes sociale og personlige udvikling. Det er i legen, at børnene afprøver sig selv, skaber nære relationer til andre børn og venskaber opstår. Legen har derfor en helt særlig værdi, og det kan være svært at blive en del af børnefællesskabet, hvis man ikke kan indgå i legen.

Vores praksis tager derfor udgangspunkt i en balance mellem den børneinitierede og den voksenorganiserede leg. Vi balancerer mellem de to gennem vores børnesyn og børneperspektiv, der tager udgangspunkt i den enkeltes forudsætninger, og dét, at vi positionerer os efter barnet eller børnegruppens behov.

Ligeledes er vi opmærksomme på, at den fysiske indretning, både ude og inde, er en facilitator for børnenes leg, fællesskab og fordybelse. Vi arbejder derfor intenderet med det fysiske rum, så der skabes plads til både spontan og organiseret leg.

De fleste medarbejdere i Ellevang Dagtilbud har været på kursus i neuropsykologisk udviklingsleg – en neuropsykologisk tilgang, hvor nærværende leg i samvær med en voksen bliver anvendt som redskab til at understøtte og stimulere barnets udvikling af alderssvarende lege- og samspilsfærdigheder ud fra *måden*, der leges på. Vi er opmærksomme på, at gode lege- og samspilsfærdigheder udvikles gennem kontakt og samspil med en voksen, og at disse færdigheder er en forudsætning for at kunne indgå i lege med andre børn. I den neuropsykologiske udviklingsleg har vi som fagprofessionelle således fokus på *kontakten* mellem dem, der leger, og *måden*, vi leger på. I Ellevang Dagtilbud ønsker vi at udvikle os mere inden for den neuropsykologiske tilgang.

Medarbejdere i Ellevang Dagtilbud beskriver i nedenstående udsagn, hvordan udviklingen af børnefællesskaber samt den sociale udvikling af det enkelte barn, organiseres i hele dagtilbuddets praksis:

- *Vi strukturerer og organiserer legeområder.*
- *Vi har fokus på børnenes selvinitierede lege, og har fokus på, hvor vi positionerer os, hvornår vi skal trække os og hvornår vi skal bidrage.*
- *Vi støtter op om spirende relationer.*
- *Vi etablerer fysiske rum, for at gøre dem spændende for børnene*
- *Vi skaber tydelige rum for børnene.*
- *Vi spiser i spisegrupper, som skifter.*
- *Vi organiserer lege, hvor børnene øver sig i at indgå præmisser, der er væsentlige i deres egen lege fx lege med regler, vente på tur, bruge fantasien.*
- *Vi leger i organiserede grupper.*

Forældre i Ellevang Dagtilbud ønsker at byde ind i forhold til at understøtte børnefællesskaber i vores institutioner. Forældre fra forældreråd og dagtilbudsbestyrelse peger på egen adfærd som en af de væsentligste måder, at understøtte på. Forældre i forældreråd og bestyrelse har svaret, at følgende er vigtigt i forældrenes understøttelse af børnefællesskaber:

- Vi er med vores adfærd rollemodeller for børnenes adfærd.
- Vi ønsker et godt forældresamarbejde i og udenfor vores institutioner.

Læring og læreplanstemaer

Børn lærer ved at udforske deres omverden med krop og sanser, ved at blive mødt af spørgsmål og udfordringer og ved selv at undres og stille spørgsmål. Børn lærer også ved at eksperimentere, prøve sig frem, fejle, gøre opdagelser og finde innovative løsninger. Børn lærer gennem kommunikation, udveksling og sociale interaktioner med de andre børn og de voksne i dagtilbuddet. Motivation og passende udfordringer har betydning for at lære og udvikle sig – både som individ og som del af et fællesskab. Børn har brug for voksne, der sætter rammer, guider og vil noget med dem, men de har også brug for plads til at være sig selv og til at gøre deres egne erfaringer.

Det pædagogiske arbejde med læreplanstemaerne skal tage udgangspunkt i Børne- og Socialministeriets beskrivelser af temaerne. Det pædagogiske læringsmiljø skal tilrettelægges inden for Børne- og Socialministeriets to pædagogiske mål for hvert læreplanstema, hvor de pædagogiske mål beskriver sammenhængen mellem læringsmiljøet og børns læring.

Læreplanstemaerne er tilsammen udtryk for et bredt læringssyn, og det er afgørende, at de tænkes i en sammenhæng i dagtilbuddets arbejde. Opdelingen i temaer skal sikre fokus på forskellige centrale elementer i børns læring og udvikling i dagtilbud. Læs de ministerielt fastsatte indholdsbeskrivelser og mål for læreplanstemaerne i: "Den styrkede pædagogiske læreplan – rammer og indhold", der kan findes på: www.emu.dk/omraade/dagtilbud.

Læreplanstemaerne er:

- a. Alsidig personlig udvikling
- b. Social udvikling

- c. Kommunikation og sprog
- d. Krop, sanser og bevægelse
- e. Natur, udeliv og science
- f. Kultur, æstetik og fællesskab.

Hvordan arbejder Ellevang Dagtilbud og afdelingerne med alle læreplanstemaerne i en sammenhæng, for at understøtte et helhedsorienteret perspektiv på børnenes trivsel, læring, udvikling og dannelse?

I Ellevang Dagtilbud havde vi frem mod sommeren 2020 fokus på at øve os i at tænke læreplanstemaerne i en sammenhæng i aktiviteten. Både ledelsen og det pædagogiske personale havde fokus på at facilitere og etablere pædagogiske læringsmiljøer, der strækker sig over hele dagen, og som tager udgangspunkt i børneperspektivet.

Vi tænker således i helheder, med udgangspunkt i vores børne- og læringssyn. Ved at arbejde pædagogisk og intentionelt med hverdagens pædagogiske rutiner, skaber vi pædagogiske læringsmiljøer, der understøtter, at alle børn erfarer sig selv og fællesskabet uafhængig af tema og sammenhæng, og at denne erfaring bidrager positivt til barnets trivsel, udvikling, dannelse og læring.

Vi læner os op ad både det pædagogiske grundlag og læreplanstemaerne som et analyseredskab, når vi etablerer læringsmiljøer eller aktiviteter, og ligeledes når vi reflekterer over eller observerer på samme.

Pædagogisk læringsmiljø



”Det skal fremgå af den pædagogiske læreplan, hvordan det enkelte dagtilbud hele dagen etablerer et pædagogisk læringsmiljø, der med leg, planlagte vokseninitierede aktiviteter, spontane aktiviteter, børneinitierede aktiviteter samt daglige rutiner giver børnene mulighed for at trives, lære, udvikle sig og dannes.

Det pædagogiske læringsmiljø skal tilrettelægges, så det inddrager hensynet til børnenes perspektiv og deltagelse, børnefællesskabet, børnegruppens sammensætning og børnenes forskellige forudsætninger.”

Den styrkede pædagogiske læreplan, Rammer og indhold, s. 22-23

Hvordan skaber vi hele dagen et pædagogisk læringsmiljø, der giver alle børn mulighed for at trives, lære, udvikle sig og dannes?

Det pædagogiske læringsmiljø hele dagen

Det pædagogiske læringsmiljø er rammen for børns trivsel og læring og indeholder mange af de andre aspekter beskrevet i læreplanen.

Det pædagogiske læringsmiljø i dagtilbud skal være til stede hele dagen fra modtagelsen om morgenen til de sene eftermiddagstimer. Det pædagogiske læringsmiljø skal blandt andet give barnet mulighed for at eksperimentere og bruge fantasien, lege forskellige og udviklende lege og bruge både emotionelle, sociale og kognitive kompetencer.

I arbejdet med børn i dagtilbud er der fokus på at skabe pædagogiske læringsmiljøer, der ud fra et helhedssyn understøtter trivsel, læring, udvikling og dannelse for alle børn. Det kræver viden, der med afsæt i faglig refleksion med kollegaer og ledelse, skal bruges til at udvikle stærkere pædagogiske læringsmiljøer for børnene og stærkere læringsfællesskaber for de professionelle.

Hvordan er det pædagogiske læringsmiljø og den intenderede pædagogik, som er til stede hos os hele dagen og i alle rutiner og aktiviteter, både de planlagte vokseninitierede aktiviteter og børnenes spontane leg og aktiviteter?

I Ellevang Dagtilbud anser vi læring som en dynamisk proces, hvor barnet lærer i samspil med den omverden og de mennesker, de er blandt. Vi er derfor særligt opmærksomme på, at vi som fagperson udgør et væsentligt læringsmiljø, og at vi skal være både fysisk og psykisk nærværende med fokus på både det enkelte barn og børnegruppen.

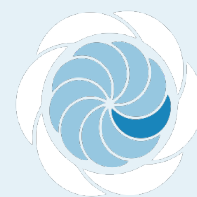
Vi arbejder intenderet med dynamiske læringsmiljøer, hvorfor vi altid tilpasser hverdagen efter den aktuelle børnegruppe og deres behov. Vores læringsmiljøer bærer derfor præg af foranderlighed og fleksibilitet i overensstemmelse med vores børnesyn og børneperspektiv.

Ved at vægtlægge de pædagogiske rutiner, har vi fokus på læringsmiljøet hele dagen.

Medarbejdere i Ellevang Dagtilbud beskriver i nedenstående udsagn, hvordan der hele dagen arbejdes med intenderede, pædagogiske læringsmiljøer:

- *Vi er rollemodeller, der inspirerer børnene.*
 - *Vi har fokus på sammenhænge i løbet af dagen, fx fra stue til legeplads.*
 - *Børnegruppen er udgangspunkt for de temaer og de dele af hverdagslivet læring, der vægtes.*
 - *Vi organiserer os, så vi er til stede i børnehøjde.*
 - *Vi er fleksible i vores pædagogiske tænkning.*
 - *Vi skaber mobile legemiljøer.*
 - *Vi har særlig fokus på børnenes selvstændighed.*
 - *Vi tager udgangspunkt i det enkelte barns zone for nærmeste udvikling.*
 - *Vi kvalificerer vores daglige rutiner.*
-

Samarbejde med forældre om børns læring



"Det skal fremgå af den pædagogiske læreplan, hvordan dagtilbuddet samarbejder med forældrene om børns læring."

Den styrkede pædagogiske læreplan, Rammer og indhold, s. 24-25

Hvordan samarbejder vi med forældrene om barnets og børnegruppens trivsel og læring?

Samarbejde med forældre om børns læring

Et godt forældresamarbejde om børnenes trivsel, læring, udvikling og dannelse er af afgørende betydning. Forældrene skal derfor både inddrages aktivt i og have indflydelse på dagtilbuddets arbejde. Samarbejdet sker både i form af det formelle bestyrelsesarbejde/forældrerådsarbejde og samarbejdet i hverdagen på tværs af dagtilbud og hjem om det enkelte barn, og om skabelsen af inkluderende børnefællesskaber.

I det daglige forældresamarbejde indgår også vejledning af og sparring med forældrene om, hvordan de understøtter deres barns trivsel, læring, udvikling og dannelse. Det pædagogiske personale og forældrene afstemmer forventningerne til hinanden og samarbejdet, med afsæt i den enkelte families behov, og alle skal opleve, at de bliver set, hørt og har indflydelse

Hvordan faciliteres og rammesættes forældresamarbejdet, både formelt og i hverdagen, så der samarbejdes om barnets og børnegruppens trivsel og læring på tværs af dagtilbud og hjem, baseret på den enkelte families behov? Hvordan inddrager og involverer vi alle aktivt som ressourcer for deres børns trivsel, læring, udvikling og dannelse?

I Ellevang Dagtilbud anser vi forældrene som de vigtigste personer i barnets liv og som afgørende ressourcer i samarbejdet om barnets trivsel, udvikling, dannelse og læring. Vi har derfor et stort fokus på at skabe et frugtbart samarbejde mellem medarbejdere og forældre både gennem samskabelse, forventningsafstemning og samtaler, men som en af de væsentligste elementer vægter vi i særlig grad den daglige, nære kommunikation med forældrene. Her gives der mulighed for, at forældrene kan bidrage ind i det daglige samarbejde med vigtige perspektiver og viden om barnet. Dette gør vi, fordi personalet og forældrenes fælles tilgang og samarbejde om barnet, bedst understøtter barnets trivsel og udvikling. Vi anser derfor det uformelle møde i hverdagen, som stedet hvor tilliden, relationen og det gode samarbejde udspringer, og vi arbejder intentionelt med dette møde.

Dette perspektiv på forældresamarbejdet anerkendes i forældreråd og dagtilbudsbestyrelse, som fremhæver samme perspektiver på forældresamarbejdet. Adspurgt om, hvad der skal være til stede for at forældre føler sig rådgivet og vejledt i forhold til deres børns trivsel, udvikling, dannelse og læring svarer de:

- *En tillidsfuld og god relation.*

- *En oplevelse af, at der er tid til dialog og drøftelse, når vi har brug for det.*

Ligeledes er forældreråd og bestyrelse blevet spurgt, hvad de tænker, der er vigtige elementer i, at det pædagogiske personale samt forældre sammen skaber læring for det enkelte barn. Hertil var et af svarene, at forældre modtager formidling om konkrete tiltag i institutionerne, så pædagogiske fokusområder kan overføres til hjemmet.

De fire faglige netværk i Ellevang Dagtilbud har ligeledes drøftet, hvad de anser som væsentlige elementer i samarbejdet med forældre i relation til opbyggelsen af pædagogiske læringsmiljøer. Summen af disse drøftelser peger på, at det pædagogiske personale erfarer og vurderer at følgende er væsentlige:

- *Den daglige dialog om det enkelte barn, hverdagen, aktiviteter og nyheder.*
- *At forældre spørges til råd om deres barn, og at deres perspektiver og fortællinger inddrages, så samarbejdet bliver meningsfyldt.*
- *At forældre inddrages aktivt bl.a. i form af udleverede vejledninger, som kan benyttes i hjemmet eller i forhold til arrangementer eller møder.*

Samskabelse er således, i overensstemmelse med ovenstående perspektiver, et vedvarende fokus i hele dagtilbuddet. Med henblik herpå er der bl.a. udarbejdet GoCards til alle afdelinger, som personale og forældre kan læne sig op ad i dagligdagens kommunikation om gængse emner. De forskellige GoCards omhandler temaer som; venskaber, leg, garderobe, storbørnsgruppe, fødselsdage og information om sampasning og lukkedage. Ligeledes arbejdes der i dagtilbuddet med videoformidling bl.a. om måltidfællesskaberne i afdelingerne, og hvordan forældre derhjemme kan understøtte selvhjulpenhed under måltidet, både i hjemmet og i institutionen.

I et samarbejde med dagtilbudsbestyrelsen er der udarbejdet et skriv; "*Sådan får du information om dit barns hverdag*". Dette er udarbejdet med henblik på at skabe forventningsafklaring, og synliggøre for forældre i dagtilbuddet, hvordan forældresamarbejdet rammesættes formelt såvel som uformelt.

Formelt rammesættes forældresamarbejdet gennem rundvisninger, forældresamtaler i form af opstartssamtaler, SUS-samtaler og overleveringssamtaler. Ved behov kan der aftales yderligere forældresamtaler, trivselssamtaler eller samtaler i forbindelse med konsultativt forum. I det formelle møde er det, det pædagogiske personale eller den pædagogiske leder, der kontakter forældrene med henblik på at aftale mødet. Ligeledes afholdes der i afdelingerne forældrearbejdsdage, sommer- eller julefester, samt andre lokale arrangementer, hvor forældre inviteres indenfor og hjælper til. Alle afdelinger har forældreråd, og dagtilbuddet har en konstitueret bestyrelse.

De pædagogiske ledere har alle for øje at skabe de bedste muligheder og organisatoriske rammer for, at forældresamarbejdet styrkes. Her er der særlig fokus på personaledekningen i de timer, hvor aflevering og afhentning foregår. Ligeledes organiserer de pædagogiske ledere muligheden for, at det pædagogiske personale kan formidle forældrene om pædagogiske overvejelser og praktiske informationer på BørnelIntra, i nyhedsbreve og på opslagstavler.

Børn i udsatte positioner



"Det skal fremgå af den pædagogiske læreplan, hvordan det pædagogiske læringsmiljø tager højde for børn i udsatte positioner, så børnenes trivsel, læring, udvikling og dannelse fremmes."

Den styrkede pædagogiske læreplan, Rammer og indhold, s. 26

Hvordan skaber vi et pædagogisk læringsmiljø, der tager højde for og involverer børn i udsatte positioner, så børnenes trivsel, læring, udvikling og dannelse fremmes?

Børn i udsatte positioner

Dagtilbud af høj kvalitet med gode pædagogiske læringsmiljøer har stor betydning for alle børn, men særligt for børn i udsatte positioner. Børn kan være i udsatte positioner af vidt forskellige grunde, og det pædagogiske personale og andre fagprofessionelle har ansvar for med tidlig, rettidig indsats at identificere børn med behov for en særlig opmærksomhed. Samtidig skal der arbejdes med rummelige fællesskaber, hvor alle børn har en naturlig plads. Børn i udsatte positioner skal støttes, så de både udfordres tilpas og oplever mestring i det almene fællesskab og efter behov også i mindre gruppesammenhænge med et særligt fokus. Nogle gange skal legen støttes, guides og rammesættes, for at udsatte børn kan være med, og for at legen udvikler sig positivt for dem. Kvaliteten i interaktionen mellem barn og voksen er betydningsfuld for alle børn, men i særlig grad for børn i udsatte positioner.

Hvordan understøtter vores pædagogiske læringsmiljø alle børns trivsel, læring, udvikling og dannelse, og hvordan udvikler vi rummelige fællesskaber, som alle børn oplever at være en betydningsfuld del af?

I kraft af vores barnesyn, arbejder vi i Ellevang Dagtilbud med børn i udsatte positioner ud fra en individuel tilgang. Vi anerkender, at børn lærer på forskellig vis, og vi tager udgangspunkt i det enkelte barns forudsætninger og behov – dernæst tilrettelægger vi vores pædagogiske indsats. Relationen, tryghed og tillid kommer forud for og er kerneopgaven i al vores pædagogiske arbejde.

I Ellevang Dagtilbud understøtter vi derfor det enkelte barn ved at give det redskaberne til at opnå ny læring og trivsel. Disse redskaber er forskellige fra situation til situation og fra relation til relation.

Gennem dagtilbuddets fire faglige netværk hhv; storbørnsgruppe, sprog-, inklusion- og motoriknetværk, besidder dagtilbuddet en stor viden og et stærkt engagement i udviklingen af redskaber til understøttelse af rummelige fællesskaber og opmærksomheden på at "få alle med". Gennem kontinuerlige vejlederbesøg og fastlagte møder ydes der i dagtilbuddet støtte og faglig sparring i arbejdet med børn i udsatte positioner. I konkrete situationer ydes der sparring af afdelingens pædagogiske leder.

På spørgsmålet om, hvordan forældre og afdelinger i fællesskab kan hjælpe hinanden med, at børn i udsatte positioner bliver en del af børnefællesskabet og deres forældre en del af forældrefællesskabet, giver de 6 forældreråd og bestyrelsen følgende eksempler:

- *Vi lærer børnene om mangfoldighed og inklusion, og giver dem en forståelse for, at vi alle har forskellige kapaciteter.*
- *Vi er opmærksomme på, hvordan vi som forældre påvirker vores børns opfattelse af andre (hvordan vi f.eks. taler om andre).*
- *Vi opfordrer og inviterer jævnligt til uforpligtende samvær eller legeaftaler både inden- og udenfor institutionsrammen.*

Sammenhæng til børnehaveklassen



"Det skal fremgå af den pædagogiske læreplan, hvordan der i børnenes sidste år i dagtilbuddet tilrettelægges et pædagogisk læringsmiljø, der skaber sammenhæng til børnehaveklassen."

Den styrkede pædagogiske læreplan, Rammer og indhold, s. 27

Hvordan tilrettelægges vi vores pædagogiske læringsmiljø for de ældste børn, så det skaber sammenhæng til børnehaveklassen? (Dette spørgsmål gælder kun dagtilbud med børn i den relevante aldersgruppe.)

Sammenhæng til børnehaveklassen

Sammenhæng i børnenes liv betyder, at skolen bygger videre på et tydeligt børneperspektiv, der tager over, hvor dagtilbuddet slipper. I børnenes sidste år i dagtilbud etableres pædagogiske læringsmiljøer, der understøtter børnenes sociale kompetencer og færdigheder som vedholdenhed og fordybelse. Derved forberedes de på at møde nye sociale og faglige sammenhænge med tro på egne evner, nysgerrighed og gå-på-mod. Det pædagogiske læringsmiljø i dagtilbud skal også introducere til og give børnene mulighed for at udvikle faglige færdigheder i form af leg med bogstaver, tal, mønstre, former m.v.

Hvordan er sammenhængen mellem Ellevangskolen og Ellevang Dagtilbud, og hvordan er der i børnenes sidste år i Ellevang Dagtilbud etableret et pædagogisk læringsmiljø, der understøtter børnenes dannelsesparathed og skaber sammenhæng til børnehaveklassen?

I Ellevang Dagtilbud har vi fokus på at skabe sammenhæng mellem dagtilbuddet og den lokale skole, Ellevangskolen. Sammenhængen etableres med udgangspunkt i såvel Ellevang Dagtilbud som Ellevangskolens barnesyn og børneperspektiv, hvorfor samarbejdet tager sit

udgangspunkt i det, der har betydning for barnet.²

At der er overensstemmelser i barnesynet og børneperspektivet er en styrke i arbejdet med at skabe sammenhæng for barnet. Barnet vil i kraft heraf erfare, at det anerkendende børnesyn som de mødes med i Ellevang Dagtilbud, går igen som en stærk værdi på Ellevangskolen. Vi er derfor fælles om det pædagogiske standpunkt; at børnene altid gør det bedste de kan.

Ellevang Dagtilbud og Ellevangskolen har et formelt samarbejde, der vedrører sig skoleudsættelse, besøg af skolebestyrelsesmedlem på forældremøder, intromøder for forældre samt et spirende samarbejde om sprogarbejdet. Ligeledes benytter dagtilbuddet sig af at tage på ture på Ellevangsskolen, hvor både legepladser, boldbaner, bålplads samt skolens læringscenter benyttes.

Ellevang Dagtilbud har med henblik på at skabe de bedste vilkår og sammenhæng for overgangen fra dagtilbud til skole nedsat et netværk for storbørnsgrupper. Storbørnsgruppen består af mindst en medarbejder fra hver afdeling i dagtilbuddet samt en pædagogisk leder, der er ledelsesansvarlig for netværket.

Storbørnsgruppens formål er, at børnene lærer hinanden bedre at kende og opbygger et gruppetilhørsforhold med gode venner, som kan fortsætte efter børnehaven og understøtte opstarten i skolen og børnefællesskabet der.

Storbørnsgrupperne arbejder alle med aktiviteter, der er målrettet børnenes udviklingstrin og formålet med de pædagogiske læringsmiljøer og aktiviteter er, at børnene bliver mere bevidste om egne ressourcer, bliver livsduelige og vedholdende samt selvhjulpne. Storbørnsgruppernes pædagogiske læringsmiljøer etableres på baggrund af dagtilbuddet helhedsorienterede børnesyn og har fokus på barnets sproglige, relationelle, personlige og motoriske færdigheder.

For at imødekomme sammenhængen mellem den styrkede pædagogiske læreplan, samt dagtilbudslovens bestemmelser og børnehaveklassens færdigheds- og vidensmål har Ellevang lokaldistrikt udarbejdet en fælles opgavebog, kaldet Ellebogen. Ellebogen bliver udleveret til kommende skolebørn i deres sidste tid i børnehaven, hvor de arbejder med den som et supplement til det øvrige storbørnsgruppearbejde. Ellebogen følger herefter børnene, når de starter i skole, og bliver brugt som supplement i undervisningen i børnehaveklassen. Bogen er med til at skabe samarbejde og sammenhængskraft i barnets overgang fra børnehave til skole. Ellebogen indeholder opgaver, der tager sit primære udgangspunkt i dagtilbuddets læringsforståelse, hvorfor bogens opbygning understøtter, at barnet bliver medskabende i overgangen fra børnehave til skole og dokumenterer sig selv, set ud fra barnets eget perspektiv.

Forældre er vigtige medspillere i børnenes trivsel, dannelse, udvikling og læring. Dette gælder også, når barnet skal forberedes på skiftet fra børnehave til skole. Derfor har Ellevang Dagtilbud og Ellevangskolen i samarbejde udarbejdet en forældrepjece til forældre med børn i en af dagtilbuddets storbørnsgrupper. Pjecen har til formål at gøre opmærksom på, hvordan forældre kan støtte deres barn det sidste år i børnehaven og sammen med barnet øve udviklingen af ikke-kognitive færdigheder, så barnet får en rolig og tryk skolestart.

³ Link til Ellevangskolens hjemmeside, hvor skolens professionelle børnesyn beskrives:
<https://ellevangskolen.skoleporten.dk/sp/251872/file/Inpage/1b1738cf-ea44-4c86-9584-60b8fdb45fa5>.

I lokaldistriktet vil vi også fremadrettet have fokus på at skabe sammenhæng for barnet gennem en kontinuerlig styrkelse af sammenhængen mellem storbørnsgrupperne, børnehaveklassen og forældresamarbejdet.

Øvrige krav til indholdet i den pædagogiske læreplan

Inddragelse af lokalsamfundet

"Det skal fremgå af den pædagogiske læreplan, hvordan dagtilbuddet inddrager lokalsamfundet i arbejdet med etablering af pædagogiske læringsmiljøer for børn."

Den styrkede pædagogiske læreplan, Rammer og indhold, s. 29

Hvordan inddrager vi lokalsamfundet i arbejdet med at skabe pædagogiske læringsmiljøer for børn?

Inddragelse af lokalsamfundet

Som led i arbejdet med den pædagogiske læreplan skal dagtilbuddet overveje, hvordan lokalsamfundet i form af fx skoler, biblioteker, museer, idrætstilbud og -faciliteter, plejehjem, erhvervsliv mv. kan inddrages med henblik på at styrke dagtilbuddets pædagogiske læringsmiljø.

Dagtilbuddet skal desuden overveje om et samarbejde med fx ældre medborgere, skolebørn fra mellemtrinnene og udskolingene eller andre frivillige i lokalsamfundet, der ønsker at bidrage med en særlig viden eller interesse inden for f.eks. natur, sport, musik, sundhed eller håndværk, kan bidrage til at styrke arbejdet med pædagogiske læringsmiljøer.

Det skal fremgå af den pædagogiske læreplan, hvordan dagtilbuddet inddrager lokalsamfundet i arbejdet med etablering af pædagogiske læringsmiljøer for børn.

Hvordan inddrager Ellevang Dagtilbud, herunder dagtilbudsbestyrelsen og forældreråd, lokalsamfundet i arbejdet med at etablere pædagogiske læringsmiljøer for børn, og herved giver børnene kendskab til det samfund, de lever i, og de muligheder, det giver?

I Ellevang Dagtilbud anser vi lokalmiljøet som en væsentlig medspiller i arbejdet med at opbygge stærke pædagogiske læringsmiljøer og gode børnefællesskaber. Som tidligere beskrevet beror dagtilbuddets barnesyn på en balance mellem individ og fællesskab og disse to gensidige påvirkning. Det er ligeledes med dette perspektiv, lokalmiljøet inddrages. Når det enkelte barn oplever at have en positiv tilknytning til det samfund, som det vokser op i, tror vi på, at det gavner barnets oplevelse af at høre til i et fællesskab.

Vi arbejder intenderet med inddragelsen af lokalmiljøet i alle vores afdelinger, da det skaber tryghed hos børnene, og giver dem mod til at bevæge sig ud i verden. Når vi inddrager lokalmiljøet, arbejder vi således med børnenes robusthed, idet børnenes erfaringsverden udvides, og barnet på sigt, bliver i stand til selvstændigt at tage initiativ til oplevelser i lokalmiljøet.

Ligeledes ser vi, hvordan børnene internaliserer deres oplevelser fra lokalmiljøet ind i børnefællesskabet og deres spontane lege. Vi er derfor opmærksomme og nysgerrige på, hvordan lokalmiljøet kan udgøre en fælles referenceramme, for børnene, der kan danne vejen ind til børnefællesskabet, nye relationer eller lege.

I dagtilbuddet inddrager vi lokalmiljøet, når vi tager på ture i områder omkring afdelingerne. Det kan være legepladser, som børnene kender til. Ligeledes gør vi brug af Møllerup skov, biblioteket og Ellevang kirke. Nogle afdelinger har også et samarbejde med det nærliggende lokalcenter og den lokale dagligvarebutik.

Særligt har vi i Ellevang Dagtilbud fokus på byvandring i vores lokalområde. I samarbejde med Pernille Stentoft, byvandrer og cand.mag. i æstetik og kultur, afholder vi lokale vandring for børn i alle afdelinger og for personale og forældreråd. Byvandringene er sanselige vandring, hvor børnene på ture af tre timers varighed går rundt i lokalområdet, ser, hører, smager og dufter med fortællinger om lokalsamfundet undervejs. På vandringene besøger børnene fx huse og haver, men ligeledes institutioner, såsom kirke og skole. Efterfølgende udarbejdes en film fra vandringen til understøttelse af børnenes erfaringslagring og fortælling i hjemmet. Nogle afdelinger arbejder kreativt med efterbearbejdning af turens oplevelser. Der afholdes i Ellevang Dagtilbud hvert år byvandring i alle afdelinger i dagtilbuddet.

I Ellevang Dagtilbud samarbejder vi med to lokale beboerblade, hvor dagtilbuddet bidrager med indlæg ved hver udgivelse. Indlæggene kan både være artikler om dagtilbuddets pædagogiske arbejde eller fotocollager, som har til hensigt at skabe opmærksomhed på dagtilbuddets afdelinger.

Arbejdet med det fysiske, psykiske og æstetiske børnemiljø

"Arbejdet med det fysiske, psykiske og æstetiske børnemiljø i dagtilbuddet skal integreres i det pædagogiske arbejde med etablering af pædagogiske læringsmiljøer.

Børnemiljøet skal vurderes i et børneperspektiv, og børns oplevelser af børnemiljøet skal inddrages under hensyntagen til børnenes alder og modenhed."

Den styrkede pædagogiske læreplan, Rammer og indhold, s. 30

Howdan integrerer vi det fysiske, psykiske og æstetiske børnemiljø i det pædagogiske læringsmiljø?

Arbejdet med det fysiske, psykiske og æstetiske børnemiljø

Det fysiske miljø bør invitere til leg, udforskning af omgivelserne og såvel fysisk aktivitet som

fordybelse både inde og ude. Den fysiske indretning bør være fleksibel i forhold til at kunne bruges til varierende pædagogiske formål, men bør samtidig muliggøre en kontinuitet i længerevarende lege og andre aktiviteter.

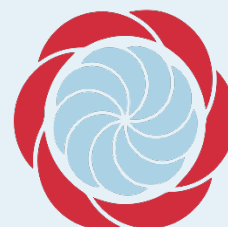
Hvordan understøtter vores fysiske rammer, inde som ude, målene for sammenhængen mellem det pædagogiske læringsmiljø og børnenes læring, som er fastsat inden for hvert af de seks læreplanstemaer?

I Ellevang Dagtilbud er vi opmærksomme på, at den fysiske indretning, både ude og inde, er en facilitator for børnenes leg, fællesskab og fordybelse. På dagtilbuddets første strategidag vedrørende den pædagogiske læreplan blev emnet drøftet, og medarbejdere fra dagtilbuddet udtrykte enigt, at det fysiske og det mentale læringsrum ikke kan adskilles. Denne medarbejderbetragtning er et stærk udtryk for dagtilbuddets praksis og perspektiv på de to og deres synergi.

Vi arbejder derfor intenderet med det fysiske rum, så det motiverer og inspirerer og der skabes såvel fysisk som mental plads til både spontan og organiseret leg. Det gør vi bl.a. ved at arbejde med fleksible rum der, i overensstemmelse med vores børnesyn, kan ændres i henhold til den pågældende børnegruppe.

Frem mod sommeren 2020 har dagtilbuddets medarbejdere deltaget i kompetenceudviklingsforløbet *Børns tidlige sprog*. I forløbet har der bl.a. været fokus på at optimere det fysiske, sproglige læringsmiljø i hver afdeling.

De seks læreplanstemaer

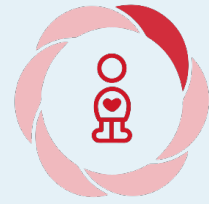


”Den pædagogiske læreplan skal udarbejdes med udgangspunkt i seks læreplanstemaer samt mål for sammenhængen mellem læringsmiljøet og børns læring.

Det skal fremgå af den pædagogiske læreplan, hvordan det pædagogiske læringsmiljø understøtter børns brede læring inden for og på tværs af de seks læreplanstemaer.”

Den styrkede pædagogiske læreplan, Rammer og indhold, s. 32

Alsidig personlig udvikling



"Alsidig personlig udvikling drejer sig om den stadige udvidelse af barnets erfaringsverden og deltagelsesmuligheder. Det forudsætter engagement, livsduelighed, gåpåmod og kompetencer til deltagelse."

Den styrkede pædagogiske læreplan, Rammer og indhold, s. 36-37

Pædagogiske mål for læreplanstemaet:

1. Det pædagogiske læringsmiljø skal understøtte, at alle børn udfolder, udforsker og erfarer sig selv og hinanden på både kendte og nye måder og får tillid til egne potentialer. Dette skal ske på tværs af blandt andet alder, køn samt social og kulturel baggrund.
2. Det pædagogiske læringsmiljø skal understøtte samspil og tilknytning mellem børn og det pædagogiske personale og børn imellem. Det skal være præget af omsorg, tryghed og nysgerrighed, så alle børn udvikler engagement, livsduelighed, gåpåmod og kompetencer til deltagelse i fællesskaber. Dette gælder også i situationer, der kræver fordybelse, vedholdenhed og prioritering.

Hvordan understøtter vores pædagogiske læringsmiljø børnenes alsidige personlige udvikling?

Herunder, hvordan vores pædagogiske læringsmiljø:

- Understøtter de to pædagogiske mål for temaet Alsidig personlig udvikling
- Tager udgangspunkt i det fælles pædagogiske grundlag

Ses i samspil med de øvrige læreplanstemaer.

Alsidig personlig udvikling

0-2 år – vuggestue:

Trygge rammer

- Vi skaber trygge, forudsigelige og omsorgsfulde rammer, hvor vi afstemmer barnets følelser.
- Gennem relationel tilgang mødes barnet med anerkendelse og rummelighed.

NUZO

- Ud fra kendskab til det enkelte barn skabes et udviklende læringsmiljø med tilpassede udfordringer.
- Den voksne støtter barnet ved at opmuntre til ihærdighed gennem relation og spejling til børn og voksne.

Vedholdenhed og gåpåmod

- Vi arbejder med børns vedholdenhed og gåpåmod ved at være sprogligt motiverende og udvise begejstring og anerkendelse for barnets initiativer.
- Lege og aktiviteter skal være meningsfulde for barnet.

3-6 år – børnehavn:

Trygge rammer

- Vi skaber trygge rammer for barnet ved at være nærværende og yde omsorg samt vise barnet med krop og sprog, at vi kan rumme det.
- Vi organiserer en forudsigelig hverdag med tid, plads og ro til det enkelte barn.

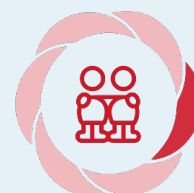
NUZO

- Vi udfordrer det enkelte barn ved at observere, kende og tage udgangspunkt i barnets ressourcer.
- Vi skaber trygge rammer og styrker barnets selvværd for på den måde at udfordre barnets NUZO.

Vedholdenhed og gåpåmod

- Vi anerkender, opmuntrer, guider, støtter, opfordrer og motiverer barnet inden for NUZO.
- Vi arbejder med barnets vedholdenhed og gåpåmod ved at tage barnets perspektiv og have fokus på processen frem for resultatet.

Social udvikling



”Social udvikling er udvikling af sociale handlemuligheder og deltagelsesformer og foregår i sociale fællesskaber, hvor børnene kan opleve at høre til, og hvor de kan gøre sig erfaringer med selv at øve indflydelse og med at værdsætte forskellighed.

Gennem relationer til andre udvikler børn empati og sociale relationer, og læringsmiljøet skal derfor understøtte børns opbygning af relationer til andre børn, til det pædagogiske personale, til lokal- og nærmiljøet, til aktiviteter, ting, legetøj m.m.”

Den styrkede pædagogiske læreplan, Rammer og indhold, s. 38-39

Pædagogiske mål for læreplanstemaet:

1. Det pædagogiske læringsmiljø skal understøtte, at alle børn trives og indgår i sociale fællesskaber, og at alle børn udvikler empati og relationer.

2. Det pædagogiske læringsmiljø skal understøtte fællesskaber, hvor forskellighed ses som en ressource, og som bidrager til demokratisk dannelse.

Hvordan understøtter vores pædagogiske læringsmiljø børnenes sociale udvikling?

Herunder, hvordan vores pædagogiske læringsmiljø:

- Understøtter de to pædagogiske mål for temaet Social udvikling
- Tager udgangspunkt i det fælles pædagogiske grundlag

Ses i samspil med de øvrige læreplanstemaer.

Alsidig personlig udvikling

0-2 år – vuggestue:

Sociale kompetencer via leg

- Vi sørger for, at vores organisering / indretning giver mulighed for mindre grupper.
- Vi voksne skaber muligheder for at etablere relationer imellem barn-voksen, barn-barn.

Et godt børnefællesskab

- Vi understøtter børnenes initiativer og er opmærksom på hinanden.
- Vi italesætter, at alle har betydning for fællesskabet.

Guider børn ind i fællesskabet

- Vi skaber et fælles tredje for de børn, der er udenfor fællesskabet.
- Vi guider børn udenfor fællesskabet ind i fællesskabet ved at "lyse" på det enkelte barns ressourcer.

3-6 år – børnehave:

Sociale kompetencer via leg

- Vi fremmer et børnefællesskab, hvor der er plads til at rumme, acceptere og respektere hinanden og hinandens forskelligheder.
- Vi sørger for rammer og struktur, der tilgodeser børns leg.

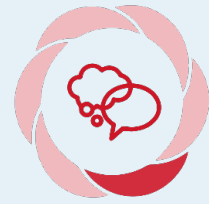
Et godt børnefællesskab

- Vi skaber et godt børnefællesskab ved at være rollemodeller, der har en venlig tone, er hjælpsom og viser, at alle er vigtige for fællesskabet.
- Accept, respekt, omsorg og rummelighed er tegn, vi gerne vil se blandt børnene – at børn ser hinanden og hjælper hinanden, da de føler empati og omsorg for hinanden og fællesskabet.

Guider børn ind i fællesskabet

- Vi skaber legegrupper, der fremmer barnets deltagelse. Den voksne fremhæver barnets kvaliteter, så barnet bliver set og hørt af alle i gruppen.
 - Vi giver barnet de sociale og sproglige redskaber til at indgå i fællesskabet.
-

Kommunikation og sprog



”Børns kommunikation og sprog tilegnes og udvikles i nære relationer med barnets forældre, i fællesskaber med andre børn og sammen med det pædagogiske personale.

Det centrale for børns sprogtilegnelse er, at læringsmiljøet understøtter børns kommunikative og sproglige interaktioner med det pædagogiske personale. Det er ligeledes centralt, at det pædagogiske personale er bevidst om, at de fungerer som sproglige rollemodeller for børnene, og at børnene guides til at indgå i fællesskaber med andre børn.”

Den styrkede pædagogiske læreplan, Rammer og indhold, s. 40-41

Pædagogiske mål for læreplanstemaet:

1. Det pædagogiske læringsmiljø skal understøtte, at alle børn udvikler sprog, der bidrager til, at børnene kan forstå sig selv, hinanden og deres omverden.
2. Det pædagogiske læringsmiljø skal understøtte, at alle børn opnår erfaringer med at kommunikere og sprogliggøre tanker, behov og ideer, som børnene kan anvende i sociale fællesskaber.

Hvordan understøtter vores pædagogiske læringsmiljø børnenes kommunikation og sprog?

Herunder, hvordan vores pædagogiske læringsmiljø:

- Understøtter de to pædagogiske mål for temaet Kommunikation og sprog
- Tager udgangspunkt i det fælles pædagogiske grundlag

Ses i samspil med de øvrige læreplanstemaer.

Kommunikation og sprog

0-2 år – vuggestue:

Udvikle børn sproglige referenceramme

- Vi tager udgangspunkt i den enkelte børnegruppe. Vi kobler konkrete og ord på det nye emne for derved at udvikle børnegruppens referenceramme.
- Vi tager udgangspunkt i barnets eget perspektiv og har fokus på barnets NUZO.

Høj kvalitet i sproglige læringsmiljøer

- Vi er sproglige rollemodeller, der er opmærksomme på barnets initiativ.
- Vi er opmærksomme på at skabe rum, der inspirerer og indbyder til leg – rum, hvor der er tid til nærvær og fordybelse.

Taler med ALLE børn

- Via fokus på det strukturelle skaber vi små rum, der muliggør at komme omkring alle

børn.

- Vi sikrer alle børn lige muligheder for samtale. Vi har øje for de stille børn, som ikke selv søger samtalen.

3-6 år – børnehavn:

Udvikle børn sproglige referenceramme

- Vi tager udgangspunkt i børnenes perspektiver og sproglige formåen ud fra differentieret læring.
- Vi bruger børnenes begreber og verdensforståelse.

Høj kvalitet i sproglige læringsmiljøer

- Vi er nærværende og deltagende voksne, der samler sprogligt op og fylder på.
- Vi giver børnene tid og plads til at smage på nye ord.

Taler med ALLE børn

- Vi voksne har ansvaret for relationen. Derfor flytter vi voksne os rundt og har blik for det enkelte barn.
- Vi sikrer os, at alle børn har en tryk voksen og kan komme til orde.

Krop, sanser og bevægelse



"Børn er i verden gennem kroppen, og når de støttes i at bruge, udfordre, eksperimentere, mærke og passe på kroppen – gennem ro og bevægelse – lægges grundlaget for fysisk og psykisk trivsel.

Kroppen er et stort og sammensat sansesystem, som udgør fundamentet for erfaring, viden, følelsesmæssige og sociale processer, ligesom al kommunikation og relationsdannelse udgår fra kroppen".

Den styrkede pædagogiske læreplan, Rammer og indhold, s. 42-43

Pædagogiske mål for læreplanstemaet:

1. Det pædagogiske læringsmiljø skal understøtte, at alle børn udforsker og eksperimenterer med mange forskellige måder at bruge kroppen på.
2. Det pædagogiske læringsmiljø skal understøtte, at alle børn oplever krops- og bevægelsesglæde både i ro og i aktivitet, så børnene bliver fortrolige med deres krop, herunder kropslige fornemmelser, kroppens funktioner, sanser og forskellige former for bevægelse.

Hvordan understøtter vores pædagogiske læringsmiljø udviklingen af børnenes krop, sanser og bevægelse?

Herunder, hvordan vores pædagogiske læringsmiljø:

- Understøtter de to pædagogiske mål for temaet Krop, sanser og bevægelse
- Tager udgangspunkt i det fælles pædagogiske grundlag

Ses i samspil med de øvrige læreplanstemaer.

Krop, sanser og bevægelse

0-2 år – vuggestue:

Læringsmiljøer, som understøtter bevægelse inde og ude

- Vi har en tilgang, som inspirerer børnenes tilgang til at være aktivt deltagende i eget liv.
- Vi skaber et bredt motorisk udviklingsmiljø, som understøtter barnets NUZO.

Læringsmiljøer ift. grovmotorisk, finmotorisk og sansemotorisk udvikling

- Vi skaber rammerne, hvor barnet kan være nysgerrige og eksperimenterende omkring egen kropsbevidsthed.
- Vores miljø stimulerer barnets på de tre primære sanser.

Børns bevægelsesglæde

- Vi ser den voksne som en vigtig rollemodel og inspirator for barnets bevægelsesglæde.
- Vi er opmærksomme på barnets initiativer og nysgerrighed. Vi har fokus på barnets deltagerbane.

3-6 år – børnehave:

Læringsmiljøer, som understøtter bevægelse inde og ude

- Vi har et intentionelt fysisk miljø, som fordrer bevægelse.
- Personalet inspirerer og støtter børnenes bevægelse ude og inde med udgangspunkt i barneperspektivet og er opmærksom på det enkelte barns NUZO.

Læringsmiljøer ift. grovmotorisk, finmotorisk og sansemotorisk udvikling

- Igennem vokseninitieret aktiviteter stifter børnene bekendtskab med lege, der understøtter grov-, fin- og sansemotorisk udvikling.
- De voksne giver mulighed for, at børnene får kropslige og sanselige udfordringer.

Børns bevægelsesglæde

- Vi arbejder differentieret og veksler mellem voksen- og børneinitieret lege. Vi anerkender periferdeltagende og støtter gennem gentagelse og genkendelighed.
 - Den voksne er rollemodel.
-

Natur, udeliv og science



"Naturoplevelser i barndommen har både en følelsesmæssig, en kropslig, en social og en kognitiv dimension.

Naturen er et rum, hvor børn kan eksperimentere og gøre sig de første erfaringer med naturvidenskabelige tænke- og analysemåder. Men naturen er også grundlag for arbejdet med bæredygtighed og samspillet mellem menneske, samfund og natur."

Den styrkede pædagogiske læreplan, Rammer og indhold, s. 44-45

Pædagogiske mål for læreplanstemaet:

1. Det pædagogiske læringsmiljø skal understøtte, at alle børn får konkrete erfaringer med naturen, som udvikler deres nysgerrighed og lyst til at udforske naturen, som giver børnene mulighed for at opleve menneskets forbundethed med naturen, og som giver børnene en begyndende forståelse for betydningen af en bæredygtig udvikling.
2. Det pædagogiske læringsmiljø skal understøtte, at alle børn aktivt observerer og undersøger naturfænomener i deres omverden, så børnene får erfaringer med at genkende og udtrykke sig om årsag, virkning og sammenhænge, herunder en begyndende matematisk opmærksomhed.

Hvordan understøtter vores pædagogiske læringsmiljø, at børnene gør sig erfaringer med natur, udeliv og science?

Herunder, hvordan vores pædagogiske læringsmiljø:

- Understøtter de to pædagogiske mål for temaet Natur, udeliv og science
- Tager udgangspunkt i det fælles pædagogiske grundlag

Ses i samspil med de øvrige læreplanstemaer.

Natur, udeliv og science

0-2 år – vuggestue:

Børns kontakt med et bredt udsnit af naturen

- Vi inddrager legeplads og nærområde til at udforske naturen på forskellig vis (dyreliv, årstider, vind og vejr).
- Vi følger børnenes initiativ og er undersøgende i deres interesse.

Gribe børns spørgsmål og optagethed til fælles undersøgelse og dialog

- Vi aflæser børnenes optagethed / interesse ved at undersøge sammen og highlighte initiativer.
- Vi genbesøger oplevelserne og bringer det ind i nye sammenhænge.

Gøre bæredygtighed konkret og håndgribeligt for børnene

- Vi er rollemodeller for børnene ift. at sortere affald, samle skrald og spare på forbrug – fx papirhåndklæder.
- Vi viser, at vi kan bruge naturens ressourcer (frugt m.m.) og opsamle regnvand til vanding af blomster.

3-6 år – børnehave:

Børns kontakt med et bredt udsnit af naturen

- Vi anvender nærmiljøet i hverdagen.
- Vi tager udgangspunkt i børnenes nysgerrighed og interesse.

Gribe børns spørgsmål og optagethed til fælles undersøgelse og dialog

- Vi er medskabere.
- Vi stiller åbne spørgsmål, så børnene kan undersøge og forblive nysgerrige.

Gøre bæredygtighed konkret og håndgribeligt for børnene

- Vi er rollemodeller ift. madspild og affaldssortering.
- Vi rydder op efter os selv i naturen.

Kultur, æstetik og fællesskab



”Kultur er en kunstnerisk, skabende kraft, der aktiverer børns sanser og følelser, ligesom det er kulturelle værdier, som børn tilegner sig i hverdagslivet.

Gennem læringsmiljøer med fokus på kultur kan børn møde nye sider af sig selv, få mulighed for at udtrykke sig på mange forskellige måder og forstå deres omverden.”

Den styrkede pædagogiske læreplan, Rammer og indhold, s. 46-47

Pædagogiske mål for læreplanstemaet:

1. Det pædagogiske læringsmiljø skal understøtte, at alle børn indgår i ligeværdige og forskellige former for fællesskaber, hvor de oplever egne og andres kulturelle baggrunde, normer, traditioner og værdier.
2. Det pædagogiske læringsmiljø skal understøtte, at alle børn får mange forskellige kulturelle oplevelser, både som tilskuere og aktive deltagere, som stimulerer børnenes engagement, fantasi, kreativitet og nysgerrighed, og at børnene får erfaringer med at anvende forskellige materialer, redskaber og medier.

Hvordan understøtter vores pædagogiske læringsmiljø, at børnene gør sig erfaringer med kultur, æstetik og fællesskab?

Herunder, hvordan vores pædagogiske læringsmiljø:

- Understøtter de to pædagogiske mål for temaet Kultur, æstetik og fællesskab
- Tager udgangspunkt i det fælles pædagogiske grundlag

Ses i samspil med de øvrige læreplanstemaer.

Kultur, æstetik og fællesskab

0-2 år – vuggestue:

Børns nysgerrighed for forskellige kulturer og traditioner

- Vores nysgerrighed, spørgsmål og begejstring vil altid smitte af på børnene.
- Vi arbejder med traditioner, som er tilpasset den aktuelle børnegruppe.

Undersøge forskellig og ligheder mellem mennesker, herunder køn, oprindelse, status mv.

- Vi anerkender og udvider børnenes nysgerrighed ift. køn, krop, forskelligheder.
- Vi møder børnene, hvor de og deres opmærksomhed er. Vi italesætter både verbalt og nonverbalt. Vi er med-undrende.

3-6 år – børnehave:

Børns nysgerrighed for forskellige kulturer og traditioner

- Vi har fokus på at inddrage egen og andres kultur i den pædagogiske dagligdag – med udgangspunkt i barnets perspektiv.
- Vi griber børnenes initiativer ift. deres spontane nysgerrighed mht. kultur.

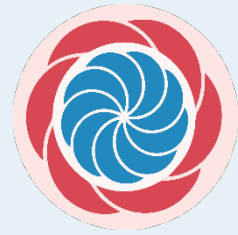
Undersøge forskellig og ligheder mellem mennesker, herunder køn, oprindelse, status mv.

- Vi har åbenhed over for forskellighed mht. alder, køn, familie osv., som stimulerer børnenes engagement, fantasi, kreativitet og nysgerrighed.
- Vi anvender visualiseringer og konkrete i vores pædagogiske praksis.

Understøtter børnenes kreative udfoldelse, fantasi og nysgerrighed

- Vi har fokus på at skabe inspirerende rammer, der understøtter alle børns kreative udfoldelse, fantasi og nysgerrighed – sammen med nærværende voksne.
-

Evalueringens kultur



"Lederen af dagtilbuddet er ansvarlig for at etablere en evalueringens kultur i dagtilbuddet, som skal udvikle og kvalificere det pædagogiske læringsmiljø.

Lederen er ansvarlig for, at arbejdet med den pædagogiske læreplan evalueres mindst hvert andet år med henblik på at udvikle arbejdet. Evalueringen skal tage udgangspunkt i de pædagogiske mål og herunder en vurdering af sammenhængen mellem det pædagogiske læringsmiljø i dagtilbuddet og børnenes trivsel, læring, udvikling og dannelse.

Evalueringen skal dokumenteres i skabelonen *Evaluering af arbejdet med den pædagogiske læreplan* og skal offentliggøres på afdelingens hjemmeside.

Lederen af dagtilbuddet er ansvarlig for at sikre en løbende pædagogisk dokumentation af sammenhængen mellem det pædagogiske læringsmiljø og børnenes trivsel, læring, udvikling og dannelse. Den pædagogiske dokumentation skal indgå i evalueringen."

Den styrkede pædagogiske læreplan, Rammer og indhold, s. 50-51

Det er ikke et lovkrav at beskrive dagtilbuddets dokumentations- og evalueringens praksis i den pædagogiske læreplan, men det kan være en fordel i udarbejdelsen af læreplanen at forholde sig til den løbende opfølgning og evaluering af indholdet i læreplanen.

Hvordan skaber vi en evalueringens kultur, som udvikler og kvalificerer vores pædagogiske læringsmiljø?

Det vil sige, hvordan dokumenterer og evaluerer vi løbende vores pædagogiske arbejde, herunder sammenhængen mellem det pædagogiske læringsmiljø og de tolv pædagogiske mål?

Her kan I kort beskrive jeres arbejde med at etablere en evalueringens kultur som en del af det daglige pædagogiske arbejde. I kan her med fordel beskrive, hvilke elementer fra jeres arbejde med Stærkere Læringsfællesskaber som I særlig anvender. I kan fx beskrive, hvordan I arbejder systematisk med evaluering, om I arbejder med særlige metoder, om I arbejder eksperimenterende eller undersøgende med et særligt fokus, samt hvordan, hvor ofte og i hvilke fora I drøfter og reflekterer over jeres pædagogiske praksis mv.

Dokumentation og refleksionspraksis

Ledelsen har ansvar for, at det pædagogiske personale løbende forholder sig refleksivt til, hvordan de pædagogiske læringsmiljøer understøtter børnegruppens trivsel, læring, udvikling og dannelse. Det kan f.eks. ske ved, at praksis fastholdes gennem pædagogisk dokumentation, der danner grundlag for analyse, og systematisk refleksion og justering af praksis.

Professionel dømmekraft og en systematisk faglig og kritisk refleksion over egen og fælles praksis er et vigtigt grundlag for lokalt at udvikle dagtilbud af høj kvalitet. Refleksionen

forudsætter, at man er nysgerrig og undersøgende på hinandens praksis, søger sparring og tilbyder hjælp. Samtidig skal man turde udfordre hinandens vaner og rutiner og gøre det naturligt at dele viden og ideer til nye løsninger på tværs. Med afsæt i refleksionen og en stærk feedbackkultur skabes der i dagtilbuddet, afdelingen og i den enkelte gruppe stærkere læringsfællesskaber. Derved opbygges og udvikles både den professionelle kapacitet og dømmekraft.

Dokumentationen kan både være kvantitative og kvalitative data. Dokumentation til udvikling af de pædagogiske læringsmiljøer kan være personalets beskrivelser, iagttagelser eller videoptagelser af den pædagogiske praksis. Dokumentation af børnenes progression kan f.eks. være børnenes egne produktioner, meninger, udtryk for trivsel, hvad de er optagede af og forældrenes informationer, holdninger og tilfredshed. Dokumentation er også det pædagogiske personales erfaringer, viden fra observation af børnenes leg og fortællinger fra praksis. Sidst men ikke mindst er data også viden baseret på forskning, resultater af evidensbaserede undersøgelser, socioøkonomi, vurderingsredskaber til fx sprog og robusthed mv. Der skal være balance mellem de ressourcer, der bruges på at dokumentere på den ene side og det udbytte, som det pædagogiske personale får på den anden side. Den pædagogiske dokumentation og refleksionspraksis vil tage afsæt i de bærende principper for Stærkere Læringsfællesskaber.

Hvordan skaber vi en feedbackkultur, hvor der løbende dokumenteres og reflekteres over sammenhængen mellem de pædagogiske læringsmiljøer og børnenes trivsel, dannelse, udvikling og læring så der sker en videreudvikling og kvalificering af egen og fælles praksis?

I Ellevang Dagtilbud hænger data og dialog sammen i vores refleksionspraksis. Data kan aldrig stå alene samtidig med, at refleksioner må bygge på datainformation. Vi møder derfor hinanden med gode intentioner og spørgsmålet: "Hvad bygger du det på?"³, når vi undrer os. De to er således hinandens forudsætninger, og dialogen sikrer, at vi arbejder kvalitativt i såvel drøftelser som løsninger.

Ellevang Dagtilbud arbejder overlappende med den styrkede pædagogiske læreplan og Stærkere Læringsfællesskaber. Kompetenceforløbet *Børns tidlige sprog* kan nævnes som eksempel, hvor der knyttes en rød tråd mellem de to processer. Gennem refleksion over og feedback på egen rolle som sproglig rollemodel har medarbejderne i *Børns tidlige sprog* gennem sprogstrategier arbejdet med læreplanstemaerne i henhold til udvikling af sproglige læringsmiljøer. Videodokumentation blev i forløbet anvendt som kvalitative data for refleksion og feedback.

Ellevang Dagtilbud styrker medarbejdernes feedbackkultur og refleksion gennem organiserede øvebaner og sparringsrunder. Hertil anvendes bl.a. KOLBS læringscirkel. Som en del af dette arbejde etablerer Ellevang Dagtilbud et fagligt netværk for dagtilbuddets faglige fyrtårne. De faglige fyrtårnes opgave er bl.a. at gå forrest i udbredelsen og styrkelsen af en refleksionspraksis i alle dagtilbuddets afdelinger.

Evaluering

Udover at etablere en evalueringskultur i dagtilbuddet er dagtilbudslederen også ansvarlig for, at

³ Vidensinformeret ledelse" af Malene Skov Dinesen (2017)

arbejdet med den pædagogiske læreplan evalueres mindst hvert andet år med henblik på at udvikle arbejdet. Evalueringen skal tage udgangspunkt i de pædagogiske mål for de seks læreplanstemaer og skal beskrive sammenhængen mellem det pædagogiske læringsmiljø i dagtilbuddet og børnenes trivsel, læring, udvikling og dannelse. Evalueringen skal offentliggøres.

Evalueringen baseres på den indsamlede dokumentation, herunder den løbende pædagogiske dokumentation og de systematiske refleksioner, der foregår i det enkelte læringsfælleskab blandt ledere og pædagogisk personale.

Hvordan vil vi evaluere sammenhængen mellem de pædagogiske læringsmiljøer og børnenes trivsel, dannelse, udvikling og læring med henblik på udvikling og kvalificering af dagtilbuddets praksis.

I Ellevang Dagtilbud ønsker vi at etablere en stærk og meningsfuld evalueringskultur. Vi vægter evaluering højt, da vi tror på, at det skaber et engageret personale, der har et vedvarende fokus på at styrke deres faglighed og opbygge pædagogiske læringsmiljøer af høj kvalitet.

Ligeledes stræber vi efter en evalueringskultur, der er stringent og struktureret, så der evalueres ens og med udgangspunkt i data, baseret på børneperspektivet.

Vi benytter KOLBs læringscirkel til at strukturere vores evalueringspraksis. KOLBs læringscirkel benyttes i alle dagtilbuddets afdelinger på forskellige møder. Det kan f.eks. være på ledelsesmøder, personalemøder, stue/gruppemøder og faglige netværksmøder. KOLBs læringscirkel faciliteres af dagtilbuddets ledelse samt de faglige fyrtårne, som går forrest i at implementere brugen i praksis.

Anvendelsen af KOLBs læringscirkel er foretaget med baggrund i dens stringente gennemgang og forholden sig til data, med et efterfølgende blik på handling.

I løbet af efteråret 2020 forventes der at foreligge mere specifik viden og data på dagtilbuddets evalueringskultur.

Om skabelonen

Denne skabelon henvender sig til jer, som er ledere og medarbejdere i dagtilbud.

Formålet med skabelonen er at understøtte jeres skriftlige arbejde med den pædagogiske læreplan.

Skabelonen indeholder alle de lovmæssige krav til den skriftlige pædagogiske læreplan.

Skabelonen understøtter jeres overvejelser vedrørende den løbende dokumentation og evaluering af arbejdet med den pædagogiske læreplan.

Den pædagogiske læreplan udgør rammen og den fælles retning for det pædagogiske arbejde med børnenes trivsel, læring, udvikling og dannelse, hvor legen er grundlæggende, og børneperspektivet er tydeligt. Den skriftlige pædagogiske læreplan skal give jer en ramme til at arbejde systematisk med at planlægge, følge op på og videreudvikle kvaliteten af det pædagogiske læringsmiljø i jeres afdeling i forhold til jeres aktuelle børnegruppe.

Den grundlæggende ramme for udarbejdelsen af den pædagogiske læreplan er dagtilbudsloven med tilhørende bekendtgørelse, der er omsat i Børne- og Socialministeriets publikation *Den styrkede pædagogiske læreplan, Rammer og indhold, 2018*. Det er hensigten, at I bruger publikationen, når I arbejder med skabelonen.

I kan desuden bruge vejledningen til arbejdet med *De 12 pædagogiske mål*

Vær opmærksom på:

- Formålet med den pædagogiske læreplan er at sikre den lokale kvalitetsudvikling, hvor pædagogisk praksis løbende justeres med udgangspunkt i den aktuelle børnegruppe og deres behov
- Den pædagogiske læreplan skal være et dynamisk og meningsfuldt dokument, som er retningsgivende og som bruges aktivt i den løbende udvikling af den pædagogiske kvalitet og jeres pædagogiske praksis. Den pædagogiske læreplan skal løbende justeres i takt med at I udvikler kvaliteten af de pædagogiske læringsmiljøer med afsæt i jeres evalueringer.

